



Maa- ja metsätalousvaliokunta / U 2 / 2020 vp / Asiantuntijalausunto

Etelä-Pohjanmaan liitto kiittää pyynnöstä koskien asiantuntijalausuntoa.

Tausta

Uuden EU-ohjelmakauden rahoituskehyksestä vähintään neljäsosa tullaan suuntaamaan ilmastotoimiin. Euroopan Unioni on asettanut vuodelle 2050 ilmastoneutraalisuuden tavoitteen, johon pääsemiseksi on ehdotettu oikeudenmukaisen siirtymän mekanismia ja rahastoa.

Etelä-Pohjanmaan liitto pitää kansallisia ja EU-tason ilmastotavoitteita oikeasuuntaisina. Perustettavan oikeudenmukaisen siirtymän rahaston (JTF) tarkoituksena on tuen antaminen alueille, joihin kohdistuu vakavia sosioekonomisia haasteita ilmastoneutraalisuustavoitteen vuoksi.

Turpeen merkitys Etelä-Pohjanmaalle

Etelä-Pohjanmaan liitto haluaa kiinnittää huomiota komission maaraportin näkemykseen osoittaa JTF-rahasto vain Itä- ja Pohjois-Suomen alueelle. Maaraportti käsittelee aihetta pelkästään suuralue- eli NUTS 2-tasolla, eikä näin ollen huomioi maakuntakohtaisia NUTS 3-tason tilanteita. Etelä-Pohjanmaan liitto korostaa, että **JTF-rahaston toimet on Suomessa kohdistettava niille alueille, joita ilmasto-siirtymän haitalliset vaikutukset koskettavat vahvimmin**. Tämä edellyttää rahoituksen kohdentamista **maakuntatasolle** (NUTS3) tai sitä pienemmille alueille.

Suomen turvetuotannosta merkittävä osa on Etelä-Pohjanmaalla, ja turvemaiden osuus Etelä-Pohjanmaan viljellystä pinta-alasta on korkea. Alla asiaan liittyviä huomioita:

- Etelä-Pohjanmaalla on noin neljännes koko maan turvetuotannon pinta-alasta (Liite 1). Maakunnassa tuotettua energiaturvetta kuljetetaan runsaasti myös lähimaakuntien lämpölaitosten tarpeisiin.
- Etelä-Pohjanmaa on ruokamaakunta, jossa on maakunnista toiseksi eniten viljellyssä olevia turvemaita, noin 42 000 hehtaaria. Turvemaiden prosenttiosuus viljellystä alasta on maakunnista neljänneksi korkein. Etelä-Pohjanmaa lukeutuu Itä- ja Pohjois-Suomen maakuntien Pohjois-Pohjanmaan,



Keski-Pohjanmaan, Kainuun ja Lapin kanssa niihin alueisiin, joilla turvemaat ovat erittäin tärkeitä viljelylle ja kivennäismaita on vähän. Viljelyyn soveltuvaa korvaavaa peltomaata on niukasti, minkä takia maataloudessa joudutaan väistämättä ottamaan käyttöön turpeen hajoamista hillitseviä ratkaisuja.¹

- Turpeen noston osuus yritystoimipaikkojen työllisistä oli vuonna 2018 Etelä-Pohjanmaalla maakuntien korkein (242 henkeä / 0,51 %). (Liitteet 2 ja 3)
- Energiaturpeen arvioitu suora ja epäsuora työllistävyys oli vuonna 2019 Etelä-Pohjanmaalla maakunnista korkein. (Liite 4)
- Turpeen alueellinen merkitys kaukolämmön tuotannossa vaihtelee maakuntien välillä huomattavasti. Vuonna 2018 turpeen osuus oli suurin Etelä-Pohjanmaalla 63,3 %. (Liite 5)
- Mikäli turpeen energiakäyttö loppuu merkittävästi tai kokonaan, huomattaviksi haasteiksi muodostuvat sekä korvaavan kotimaisen biomassan saatavuus että tuontipolttoaineiden huoltovarmuus.
- Turpeen energiakäyttöä vähennettäessä on pitkäjänteisesti varmistettava korvaavien polttoaineiden toimitusvarmuus, varastointi ja logistiikka.

Suurin turvetta käyttävä laitos Etelä-Pohjanmaalla on Seinäjoen Voima Oy:n laitos Seinäjoella. Suurimpia turpeen tuottajia maakunnassa ovat Vapo Oy, Vaskiluodon Voima Oy ja EPV Bioturve Oy.

Turvetuotannon parissa toimivien yritysten siirtymää kohti ilmastoystävällistä energiantuotantoa tulee helpottaa samalla mahdollistaen uusien korkeamman jalostusasteen tuotteiden kehittäminen ja tuotanto. Käytännössä tämä tarkoittaa työtilaisuuksien luomista esim. muuhun koneyrittämiseen, ympäristörakentamiseen ja kuljetusalalle sekä panostuksia työntekijöiden koulutukseen. Nykyisten turvealueiden tuotannon painopisteen siirtäminen energiaturpeesta uusiin tarkoituksiin vaatii sekä investointeja että aikaa toimenpiteiden toteuttamiseen. Siirtymää tulee edistää myös teknologian kehityksen keinoilla.

Siirtymisessä kestävään tuotantoon turvealalla on otettava huomioon alan työllisyyskehitys ja investoinnit. Siirtymä on toteutettava oikeudenmukaisella tavalla, joka ulottuu työntekijöiden tasolle. Panostamalla työntekijöiden koulutukseen voidaan osaltaan helpottaa tekniikan ja biotalouden alojen työvoimapulaa.

Etelä-Pohjanmaan liitto tähdentää lisäksi, että **energiaturpeen käytön** sinänsä väistämätön **vähentäminen ei saa vaikeuttaa muita turpeen hyödyntämismahdollisuuksia**, kuten kuivike- ja kasviturpeen tai aktiivihiihen tuottamista. Esimerkiksi broilertuotannon salmonellavapauden ylläpitämisessä kuiviketurpeella on merkittävä rooli. Myös maakunnan yritykset ja turkistarhat hyödyntävät turvetta imeytysaineena auttamaan ravinteiden pidättämisessä ja niiden kierrättämisessä.

¹ Mapping of cultivated organic soils for targeting greenhouse gas mitigation, Hanna Kekkonen, Hannu Ojanen, Markus Haakana, Arto Latukka & Kristiina Regina, 2019.



Etelä-Pohjanmaan liiton näkemys JTF-rahastoon

1. Vaativien ilmastotavoitteiden vuoksi on välttämätöntä luoda toimintatapoja, joilla tavoitteisiin päästään alueiden ja elinkeinoelämän näkökulmasta oikeudenmukaisimmilla ja tehokkaimmin vaikuttavilla tavoilla. **JTF-rahaston käyttöä ei tule rajata vain Itä- ja Pohjois-Suomen alueelle.**
2. **Etelä-Pohjanmaan maakunnan tulee olla mukana niissä alueissa, jolle JTF-tukea osoitetaan.** Turpeen energiakäytön kompensatio on Etelä-Pohjanmaalle erittäin tärkeää alueen turvetuotannon laajuus huomioiden. Maakunnan energiatuotanto on tällä hetkellä hyvin riippuvainen energiaturpeesta. **Koska Etelä-Pohjanmaan suhteellinen osuus koko maan turvetuotannosta on merkittävä, maakunnassa voidaan saada JTF-rahoituksella aikaan enemmän vaikuttavia toimenpiteitä kuin niillä alueilla, joilla turvetuotanto on vähäisempää.**
3. Komission ehdotuksen mukaan JTF-varoihin on lisättävä 1,5–3 kertaaisesti varoja EAKR:stä ja ESR:stä. Suomen maakuntien kantana on, että **1,5-kertainen ”vastinrahoitus” EAKR:stä ja ESR:stä riittää toteuttamaan JTF:lle asetetut tavoitteet maassamme.**
4. JTF-rahoituksen tulee olla rakennerahasto-ohjelmarakenteen sisällä **TEM:n hallinnointivastuulla ja rahaston toimien toteutuksen tulee tapahtua maakuntatasolla.**

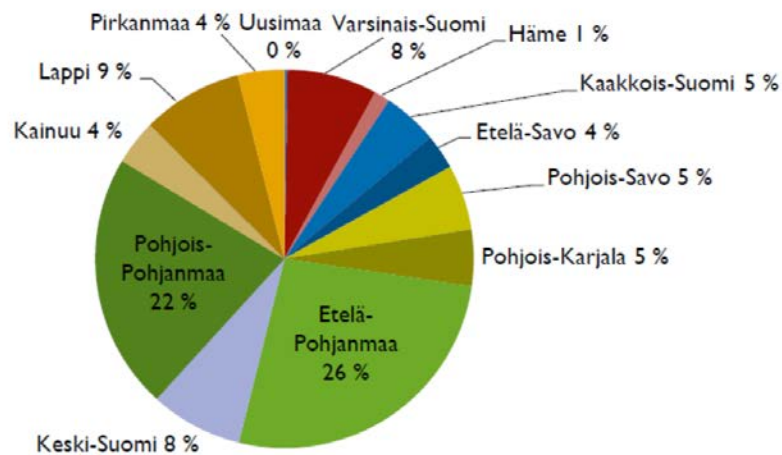
Seinäjoella 19.3.2020

Asko Peltola
Maakuntajohtaja
Etelä-Pohjanmaan liitto



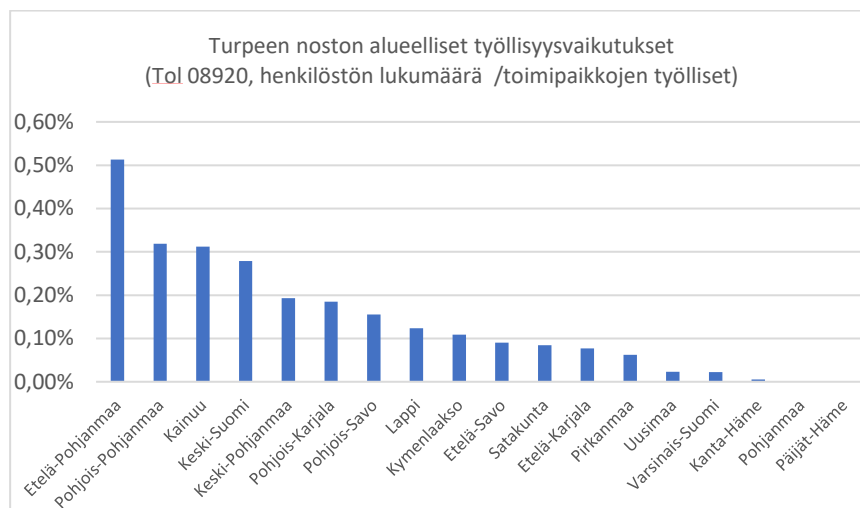
Liite 1

Turvetuotannon pinta-alan jakaantuminen ELY-keskuksittain vuonna 2013



Lähde: Turvetuotannon ympäristönsuojeluohje, Ympäristöhallinnon ohjeita 2/2015, Ympäristöministeriö

Liite 2



Lähde: Toimialoitainen yritystietopalvelu, yritysten toimipaikat maakunnittain 2018, alueellinen yritystoimintatilasto, Tilastokeskus



Liite 3

Toimialan ”Turpeen nosto” työpaikat maakunnittain vuonna 2018

	2018
	Henkilöstön lukumäärä yhteensä
08920 Turpeen nosto	
Koko maa	1 416
Alue tuntematon	0
Uusimaa	131
Varsinais-Suomi	28
Satakunta	47
Kanta-Häme	2
Pirkanmaa	85
Päijät-Häme	.
Kymenlaakso	42
Etelä-Karjala	22
Etelä-Savo	27
Pohjois-Savo	85
Pohjois-Karjala	63
Keski-Suomi	175
Etelä-Pohjanmaa	242
Pohjanmaa	.
Keski-Pohjanmaa	32
Pohjois-Pohjanmaa	314
Kainuu	48
Lappi	50
Ahvenanmaa - Åland	0

Lähde: Toimialoittainen yritystietopalvelu, Yritysten toimipaikat maakunnittain 2018, Tilastokeskus



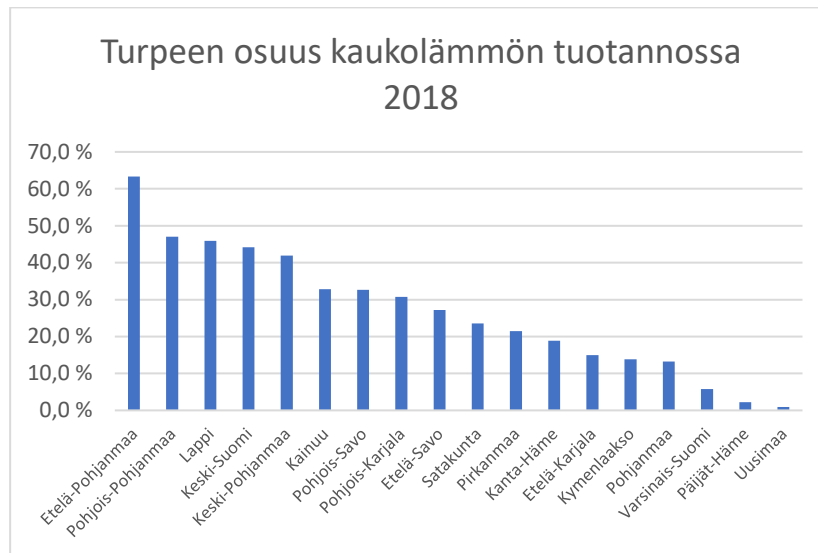
Liite 4

Energiaturpeen työllistävyys vuonna 2019		
Maakunta	Suora, htv	Kerrannaisvaikutus, htv (x 1,84)
Etelä-Karjala	47	86
Etelä-Pohjanmaa	450	829
Etelä-Savo	51	94
Kainuu	27	51
Kanta-Häme	7	13
Keski-Pohjanmaa	47	86
Keski-Suomi	130	240
Kymenlaakso	25	47
Lappi	90	167
Pirkanmaa	55	101
Pohjanmaa	9	17
Pohjois-Karjala	53	96
Pohjois-Pohjanmaa	357	657
Pohjois-Savo	58	107
Päijät-Häme	2	3
Satakunta	106	196
Uusimaa	2	3
Varsinais-Suomi	4	7
Kaikki yhteensä	1520	2800

Lähde: Bioenergia ry:n ja Koneyrittäjät ry:n arvio



Liite 5



Lähde: Energiateollisuus, kaukolämpötilasto