

LAKIALOITE 16/2008 vp

Laki Sipoonkorven kansallispuistosta

Eduskunnalle

Sipoonkorven noin 4 800 hehtaarin metsäalue on valtakunnallisesti arvokas luonto- ja virkistyskohde. Se sijaitsee pääosin Sipoon kunnan ja Vantaan kaupungin alueilla. Sipoonkorpi on valtion, Helsingin ja Vantaan kaupunkien sekä osin yksityishenkilöiden omistuksessa.

Pääkaupunkiseudulle alueen merkitys on erityisen suuri sekä maisemiensa että luontonsa takia. Sipoonkorpi on maisemallisesti kallioiden, soiden ja kangasmaiden mosaiikkia. Metsät ovat monipuolisia ja vaihtelevia, lisäksi alueella on runsaasti lehtoja. Metsät sekä alueen rikas lajistotekevät siitä biologisesti arvokkaan. Alue on myös tärkeä osa koko metropolialueen viheralueverkkoa. Virkistysalueena Sipoonkorpi on erityisen tärkeä Helsingin ja Vantaan itäosien sekä Sipoon ja Keravan asukkaille. Aluetta käyttävät niin patikoijat, suunnistajat, marjastajat, sienestäjät, ratsastajat kuin talvisin hiihtäjätkin. Lisäksi Sipoonkorpea käytetään opetukseen ja tutkimukseen.

Arvokkaan Sipoonkorven tulevaisuutta on tähän asti varjostanut Helsingin kaupungin vaikeudet ottaa alue puhtaasti luonnonsuojelukäyttöön asuinrakentamisen sijaan, mutta nyt kaupunki neuvottelee maanvaihdosta alueella. Asuntojen rakentaminen alueelle on valitettavasti edelleen mahdollista myös Sipoon kunnan uusimmassa yleiskaavaehdotuksessa. Valtioneuvoston päätettyä, että osa Sipoota liitetään Helsinkiin, kasvaa rakennuspaine puistoalueen ympärillä. Uutta asutusta tullaan rakentamaan niin Helsingin uusille alueille kuin Sipoon kunnassa sijaitseville maille. Sipoonkorven alueen vapaa-

ajankäyttö tulee näin lisääntymään. Tämän takia on välttämätöntä, että alueelle merkitään tarkat ulkoilureitit sekä taukoalueet ja että puistohallinto valvoo alueen käyttöä mahdollisimman tehokkaasti.

Massiivinen rakentaminen ja sitä seuraava virkistyskäytön lisääntyminen voivat tuhota valtakunnallisesti merkittävän Sipoonkorven luonto- ja virkistysalueen. Sen turvaamiseksi alueelle on viipymättä perustettava kansallispuisto. Nykyinen hallitus on ohjelmassaan sitoutunut selvittämään mahdollisuudet perustaa Sipoonkorven kansallispuisto.

Luonnonsuojelulain (1096/1996) 11 §:ssä on määriteltä, että kansallispuiston perustamisedellytyksenä on vähintään 1 000 hehtaaria valtion maata. Valtiolla on Sipoonkorvessa suojelualueeksi hankittua tai suojelutarkoituksiin varattua maata tietävästi yhteensä noin 1 700 hehtaaria. Lisäksi Sipoonkorpi täyttää kyseisessä laissa asetetut edellytykset, joiden mukaan alueella on oltava merkitystä yleisenä luonnonnähtävyytenä tai muutoin luonnontuntemuksen tai yleisen luonnonharrastuksen kannalta. Valtion alueiden lisäksi kansallispuistoon olisi järkevää liittää alueella sijaitsevat noin 1 000 hehtaaria Helsingin ja Vantaan kaupunkien omistamista metsistä. Myös mahdollisuuksia hankkia yksityisomistuksessa olevia alueita tulee selvittää, jotta kansallispuiston ekologisuus sekä luontoarvot voidaan turvata.

Kansallispuiston perustamisesta ei synny valtiolle muita merkittäviä kuluja kuin alueiden hankkimisesta aiheutuvat kulut. Hankintoihin

kuluisi eräiden arvioiden mukaan noin 10 miljoonaa euroa hankkimistavasta riippuen. Vuositasolla kansallispuiston hoidosta, yleisöpalvelujen kehittämistä sekä valvonnasta aiheutuisi vain vähäisiä kustannuksia.

Edellä olevan perusteella ehdotamme,

että eduskunta hyväksyy seuraavan lakiehdotuksen:

Laki

Sipoonkorven kansallispuistosta

Eduskunnan päätöksen mukaisesti säädetään:

1 §

Kansallispuiston perustaminen

Pääkaupunkiseudun tärkeimmän laajan metsäisen luonto- ja viheralueen säilyttämiseksi, siihen kuuluvien valtakunnallisesti arvokkaan metsämantereen, iäkkäiden metsien, kansallisesti arvokkaan lintualueen, luonnontilaisten purojen ja niillä esiintyvien eliölaajien suojelemiseksi sekä retkeilyä, tutkimusta ja opetusta varten perustetaan luonnonsuojelulain (1096/1996) mukainen Sipoonkorven kansallispuisto.

2 §

Sijainti ja rajat

Sipoonkorven kansallispuistoon kuuluu loppullisessa koossaan noin 2 700 hehtaaria maata, joista noin 1 700 hehtaaria on valmiiksi valtion omistamia alueita. Loput noin 1 000 hehtaaria liitetään kansallispuistoon ministeriön hyväksymällä aikataululla luonnonsuojelulain 22 §:n mukaisesti joko Helsingin ja Vantaan kuntien ja valtion välisellä sopimuksella tai hankkimalla alueet valtion omistukseen.

Alueet sijaitsevat Sipoon, Helsingin ja Vantaan kunnissa. Kansallispuiston rajat on merkitty tämän lain liitteenä olevaan karttaan.

3 §

Rahoitussäännökset

Sipoonkorven kansallispuistoon sovelletaan, mitä luonnonsuojelulain 13—15 §:ssä säädetään rauhoituksesta.

4 §

Kansallispuistoon kuuluvan alueen laajentaminen

Sipoonkorven kansallispuistoon voidaan liittää vapaaehtoisin kaupoin myös uusia alueita. Uusi alue liitetään kansallispuistoon luonnonsuojelulain 22 §:n mukaisesti.

5 §

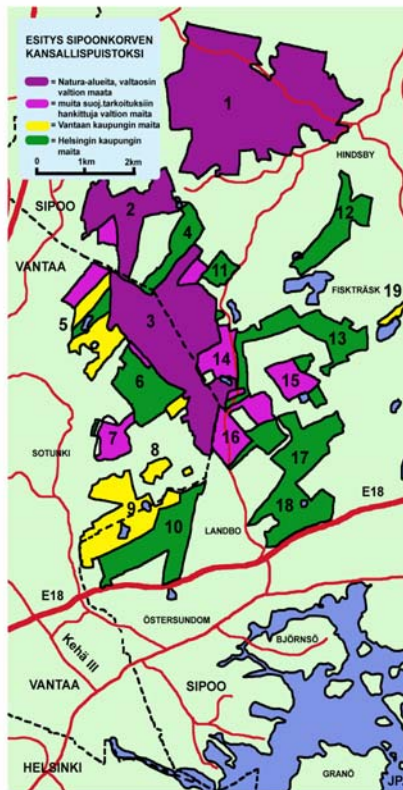
Voimaantulo

Tämä laki tulee voimaan 1 päivänä tammi-kuuta 2010.

Helsingissä 5 päivänä maaliskuuta 2008

Jacob Söderman /sd
Rakel Hiltunen /sd
Heidi Hautala /vihr
Maria Guzenina-Richardson /sd
Kimmo Kiljunen /sd

Pertti Salolainen /kok
Leena Harkimo /kok
Matti Saarinen /sd
Antti Kalliomäki /sd



ESITYS SIPOONKORVEN KANSALLISPUISTOKSI

ALUELUETTELO:

- 1) Hindsbyn Natura-alue (710 ha)
- 2) Viirilän suot (Natura-alueita, 180 ha)
- 3) Holmmossen-Hyppjäskärr (Natura-alueita, 420 ha)
- 4) Lindamorsmossenin itäpuolinen metsä (60 ha)
- 5) Bisjärven alue (130 ha)
- 6) Hakunilan palsta (115 ha)
- 7) Högberget (45ha)
- 8) Nybyggetin palsta (20 ha)
- 9) Flatberget-Storträsket (155 ha)
- 10) Norrberget-Landbo (150 ha)
- 11) Tobbgruppen (45 ha)
- 12) Abborträsket-Kasaberget (85 ha)
- 13) Fiskträskbergen (115 ha)
- 14) Bakunkärr (69 ha)
- 15) Stubbkärr (60 ha)
- 16) Älgspängsberget (120 ha)
- 17) Genaträskin eteläpuolinen metsä (105 ha)
- 18) Hältingsträskin palsta (120 ha)
- 19) Byträskin rantametsä (10 ha)

Yhteensä 2710 ha